

保健管理センター 年報

2021 年

はじめに

京都府立医科大学保健管理センターは、本学の学生と教職員の健康保持増進を図ることを目的に、平成 27 年に開設されました。開設当初は総務課と学生課がそれぞれ教職員と学生の保健管理・支援を担当していましたが、令和 2 年度より教職員部門、保健管理部門、学生部門を置き、一括して保健管理・支援に取り組むよう体制が一新されました。令和 3 年 5 月、総務課内にあった当センターを永守記念最先端がん治療研究センター棟の 4 階に移転し、統括管理者、産業医、学校医、保健師、看護師、公認心理師、総務課および教育支援課職員による体制の充実化を図りました。

令和 2 年 1 月より始まった新型コロナウイルス感染の拡大により、当センターの業務は予想以上に増えました。感染拡大防止のため、学生の毎日の健康状態の把握に取り組みました。令和 3 年 3 月より 1 年間、本学ならびに附属病院の教職員と学生を対象に 3 回の新型コロナウイルスワクチン接種を実施いたしました。本接種事業は附属病院の感染対策部、薬剤部、看護部、病院管理課、および大学の総務課、教育支援課など教職員の皆様のご指導とご協力のお陰で実施できたものと感謝しております。また、コロナ禍の中、教職員健康診断や学生健康診断、各種ワクチン接種、教職員のストレスチェックなどの従来業務に加え、「心の健康相談窓口」を開設するなど、メンタルヘルス事業も進めてまいりました。

開設当初、早急に取り組むべき課題であった、ホームページ開設や健康情報管理システムの導入を含めた教職員・学生のデータの一元化管理に、ようやく着手できるようになったところではありますが、いまだ課題は山積しています。今なお新型コロナウイルス感染の収束は見えませんが、本学の学生・教職員が安心・安全に毎日過ごせるよう、保健管理・支援活動を進めていく所存でございます。

ここに令和 3 年度の保健管理センター年報をお届けします。

今後とも保健管理センターにご指導・ご鞭撻を賜りますよう、どうぞよろしくお願い申し上げます。

保健管理センター長
田中秀央

目次

2021 年 保健管理センターの出来事

I 学生健康診断および抗体価検査とワクチン接種

- I-1 健康診断
- I-2 麻疹、風疹、水痘、ムンプスおよび B 型肝炎抗体価検査
- I-3 麻疹、風疹、水痘、ムンプスおよび B 型肝炎ワクチン接種
- I-4 インフルエンザワクチン接種

II 職員健康診断および抗体価検査とワクチン接種

- II-1 一般定期健康診断
- II-2 その他の健診
- III-3 麻疹、風疹、水痘、ムンプスおよび B 型肝炎抗体価検査
- II-4 麻疹、風疹、水痘、ムンプスおよび B 型肝炎ワクチン接種
- II-5 インフルエンザワクチン接種

III 精神保健

- III-1 教職員の職業性ストレス調査
- III-2 心の健康相談

IV その他

- キャリア相談

V 保健管理センター関係規定

- ・ 京都府立医科大学保健管理センター規程
- ・ 京都府立医科大学保健管理センター運営委員会要綱

VI 保健管理センター体制

VII 保健管理センター会議

VIII 資料

- ・ 新型コロナウイルス感染症ワクチン 1・2 回目接種事業実施報告
- ・ 新型コロナウイルス感染症ワクチン 3 回目接種事業実施報告
- ・ Google forms からみた学生の健康状態について

2021年 保健管理センターの出来事

保健管理センターの移転

5月に総務課より永守記念センター4階へ移転。



新型コロナワクチン接種事業（資料1参照）

教職員、学生および委託、派遣、テナント業者を対象に新型コロナワクチン接種を実施。

接種人数は、1・2回目接種は、3933人（令和3年3月8日から7月9日の間）、3回目接種は3875人（令和3年12月7日から令和4年3月31日の間）。

Google forms からみた学生の日々の健康状態（資料2参照）

新型コロナ感染症蔓延に伴い、本学医学生および看護学生が毎日入力した健康状態の観察を行い、状況の確認や健康上のアドバイス等を実施。必要時は、教育支援課や先生方へ情報共有し対応を検討。

I 学生健康診断および抗体価検査とワクチン接種

I-1 健康診断

日時：令和3年4月20日（火）、23日（金）、28日（水）

13時30分～16時30分

対象：1376人（医学科、看護学科、医学研究科、保健看護学研究科）

内容：尿検査、眼科検査、X線検査、内科健診

結果

1) 尿検査異常値

年度	蛋白	糖	潜血	ウロ	計
令和3年 (有所見率)	292人 (21.1%)	8人 (0.6%)	58人 (4.2%)	56人 (4.1%)	414人 (30.0%)
令和2年	67人	7人	55人	36人	165人
令和元年	316人	11人	74人	78人	479人

2) X線検査

側弯症 22人、右大動脈弓突出 3人

I-2 麻疹、風疹、水痘、ムンプスおよびB型肝炎抗体価検査

日時：令和3年4月20日（火）、23日（金）

13時30分～16時30分

対象：医学科3年（105人）+4年から6年各1人、看護学科2年（83人）+3年2人

合計：193人

結果

感染症	陰性	低抗体
麻疹	0人	3人
風疹	0人	3人
水痘	0人	2人
ムンプス	3人	25人
B型肝炎	4人	0人

I-3 麻疹、風疹、水痘、ムンプスおよびB型肝炎ワクチン接種

（以下の計画で進めていたが緊急事態宣言により次年度へ延期）

1) 麻疹、風疹、水痘、ムンプス（陰性および低抗体 延べ40人）

1回目日時：令和3年5月18日（火）、5月19日（水）16時～

2回目日時：令和3年9月14日（水）16時～

3回目日時：令和3年11月17日（水）16時～

2) B型肝炎(以下の計画で進めていたが緊急事態宣言により次年度へ延期)

1回目日時:令和3年9月14日(火)、16時～

2回目日時:令和3年10月14日(木)、16時～

3回目日時:令和4年3月10日(木)、16時～

対象:医学科2年(3年・4年)、看護学科1年(2年)

I-4 インフルエンザワクチン接種

日時:令和3年12月23日(木)、24日(金)

12時30分～15時30分

対象:医学科4年、5年116人、看護学科2年、3年93人

*費用1500円徴収

II 職員健康診断および抗体価検査とワクチン接種

II-1 一般定期健康診断

1) 対象

全教職員(有期雇用職員含む)および専攻医、研修医(1回/年)

*深夜業務、有機溶剤等業務従事者は、2回/年実施

2) 検査項目

- ・問診(既往歴、業務歴、投薬歴、喫煙歴)
- ・身体計測(腹囲測定含む。)
- ・視力検査
- ・聴力検査
- ・胸部X線撮影
- ・血圧測定
- ・尿検査(糖、蛋白及びウロビリノーゲン)
- ・血液一般検査(赤血球数、血色素量、白血球数、ヘマトクリット、血小板数)
- ・肝機能検査(GOT、GPT、 γ -GTP、ALP、LDH、総蛋白、総ビリルビン)
- ・血中脂質検査(中性脂肪、HDLコレステロール、LDLコレステロール)
- ・心電図検査
- ・血糖検査(空腹時血糖、HbA1c)
- ・腎機能検査(尿素窒素、クレアチニン)
- ・痛風(尿酸)

3) 場所

臨床講義棟1階

4) 委託先医療機関

一般財団法人京都予防医学センター

5) 日程

第1クール

日時	9時～11時	12時半～17時半
6月28日(月)	女性職員	女性職員
6月29日(火)	男性職員	女性職員
6月30日(水)	女性職員	男性職員
7月1日(木)	男性職員	女性職員
7月2日(金)	女性職員	男性職員
7月5日(月)	男性職員	女性職員

第2クール

日時	9時～11時30分	12時～12時30分 事前予約枠	14時～16時30分 最終日は15時半まで
12月16日(木)	女性職員*	女性職員	女性職員
12月17日(金)	男性職員	男性職員	女性職員
12月20日(月)	女性職員*	女性職員	男性職員
12月21日(火)	男性職員	男性職員	女性職員
12月22日(水)	女性職員*	女性職員	女性職員
12月23日(木)	女性職員*	女性職員	男性職員

*9時から10時看護部優先枠

6) 結果

①受診率

98.24% (令和2年度:98.37%)

*内訳 医師:96.2% 看護師:100% 技師:99.0% その他事務:97.3%

②有所見率 (令和2年度:52.6%)

57.03%

*項目別で見ると、血中脂質検査が最も高く、次いで血糖、心電図、血圧の順

II-2 その他の健診

肺がん検診:5件

胃がん検診:26件

大腸がん検診:83件

有機溶剤業務従事者健診:105件

特定化学物質業務従事者健診:33件

情報機器作業健診:21件

II-3 麻疹、風疹、水痘、ムンプスおよびB型肝炎抗体価検査

対象：新規採用の診療従事医師 122 人、研修医 36 人、看護職 118 人、
方法：採用前健診時検査実施

II-4 麻疹、風疹、水痘、ムンプスおよびB型肝炎ワクチン接種

	麻疹	風疹	水痘	ムンプス	B型肝炎
看護師	69	33	8	55	81
専攻医	80	11	2	38	23
研修医	28	6	5	17	12
計	177	50	15	110	116

II-5 インフルエンザワクチン接種

1) 相互接種希望者

対象：診療従事医師、研修医、看護職 1750 人

2) 集合接種希望者

対象：歯科医師、薬剤師、医療技術部職、診療従事事務職 450 人

III 精神保健

III-1 教職員に係る職業性ストレス調査

1) 調査機関：一般財団法人京都工場保健会

2) 対象者及び回答者の状況

	対象者	回答者	回答率
H25 年度	1,609	1,265	78.6%
H26 年度	1,674	1,208	72.2%
H27 年度	1,418	1,168	82.4%
H28 年度	2,405	2,016	83.8%
H29 年度	2,365	2,007	84.9%
H30 年度	2,356	2,042	86.7%
R 元年度	2,383	2,076	87.1%
R 2 年度	2,358	2,110	89.5%
R 3 年度	2,457	2,161	88.0%

*平成 28 年度より義務化及び対象者拡大

3) 結果

- ① 高ストレス判定率
全体：13.5%（正規職員：15.9% 有期雇用職員：9.4%）
※R2年:12.8%、R元年:15.3%
- ② 医師による面接指導実施
4名（高ストレス判定者292名）
- ③ 全体プロフィール：1362人（男473人、女889人）平均年齢40.4歳
O（+）：過活性職場、職場一体感高い職場

※職場の特徴としては、心理的ストレスが多いが、仕事のモチベーションは高く、職場の一体感のある職場（『過活性職場』）。
課題としては、仕事の質的・量的な負担感が大きいことが指摘されている。

健康リスク指標

	量—コントロール	職場の支援	総合健康リスク
男性	99	94	93
女性	106	91	96
全体	103（昨年度102）	92（昨年度92）	94（昨年度93）

※全国平均を100とし、総合健康リスクが100を超えると、労働者のストレス反応、医療費、疾病休業のリスクが通常より高くなるとされている

- ④「集団分析結果に係る集団分析結果説明会」を開催（令和3年度初）

日 時：令和4年2月22日（火） 16時～17時

対 象：所属長

参加者：各所属長及び所属長より職場環境改善に向けた取り組みのため
集団分析結果等の閲覧を許可された教職員（参加者：52名）

講 師：一般財団法人京都工場保健会御池メンタルサポートセンター
専任カウンセラー（臨床心理士）岩佐 浩 氏

方 法：オンライン（zoom）配信（後日オンデマンド視聴も可）

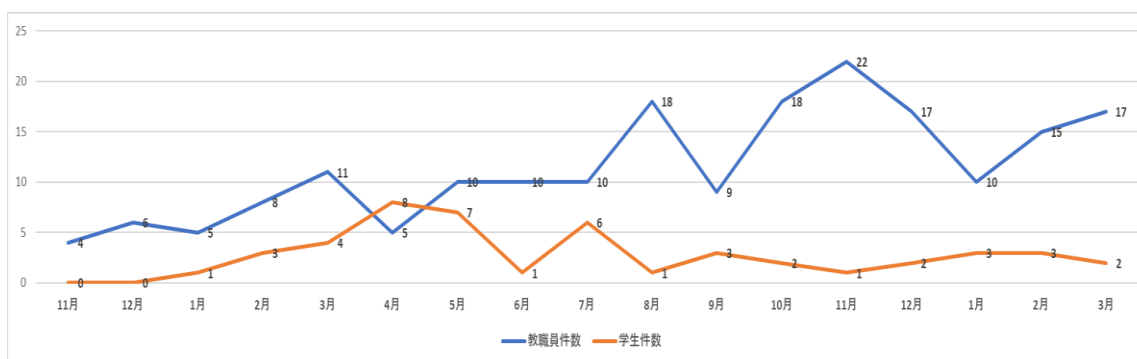
III-2 心の健康相談

教職員は、変動はあるが増加傾向。学生は、新入生オリエンテーションで照会があり4月5月は増加したが、その後1~3件/月となっていた。

1) 2021年相談件数

月		4月	5月	6月	7月	8月	9月	10月	11月	12月	1月	2月	3月
教職員	新規	1	6	6	4	7	2	4	6	2	4	4	6
	継続	4	4	4	6	11	7	14	16	15	6	11	11
	計	5	10	10	10	18	9	18	22	17	10	15	17
学生	新規	3	3	0	2	1	0	2	1	0	2	2	0
	継続	5	4	1	4	0	3	0	0	2	1	1	2
	計	8	7	1	6	1	3	2	1	2	3	3	2
総計	新規	4	9	6	6	8	2	6	7	2	6	6	6
	継続	9	8	5	10	11	10	14	16	17	7	12	13
	計	13	17	11	16	19	12	20	23	19	13	18	19

2) 相談件数推移 (2020.10~2022.3)



月	11月	12月	1月	2月	3月	4月	5月	6月	7月	8月	9月	10月	11月	12月	1月	2月	3月
合計	4	6	6	11	14	13	17	9	16	19	12	20	23	19	13	18	19

*10月より水曜日枠追加 (学生優先)

IV その他

11月より看護師によるキャリア相談実施
相談者4名 (看護師)

V 保健管理センター関係規定

今後改正予定

京都府立医科大学保健管理センター規程

平成27年4月1日

京都府立医科大学規程第312号

(趣旨)

第1条 この規程は、京都府立医科大学組織細則（平成20年4月1日京都府立医科大学規則第3号）第9条の3の2第3項の規定により、京都府立医科大学保健管理センター（以下「センター」という。）の組織及び運営について、必要な事項を定めるものとする。

(目的)

第2条 センターは、府立医科大学の学生及び教職員の身体及び精神に係る保健管理を一元的に行い、もって学生及び教職員の健康の保持増進を図ることを目的とする。

(組織)

第3条 センターに、次に掲げる部門を置く。

- (1) 保健管理部門
- (2) 学生部門
- (3) 教職員部門

(職)

第4条 センターに、次の各号に掲げる職員を置く。

- (1) センター長
- (2) 健康管理統括管理者
- (3) その他必要な職員

(センター長)

第5条 センター長は本学の教職員のうちから、学長が指名する者を充て、保健管理センターの業務を掌理する。

(健康管理統括管理者)

第6条 健康管理統括者は本学の教職員のうちから、看護師もしくは保健師の資格を有する者のうちから学長が指名する者を充て、センター長を補佐するとともに、第7条に掲げる業務を統括する。

(業務)

第7条 センターは、学生及び教職員の健康保持増進を図るため、学校教育法(昭和22年法律第26号)第12条及び労働安全衛生法(昭和47年法律第57号)第7章の規定に基づき、次に掲げる業務を行う。

- (1) 保健管理に関する実施計画の企画及び立案に関すること。
- (2) 健康診断の実施及びその結果に基づく健康指導等必要な措置に関すること。
- (3) 健康相談、精神衛生に関する相談及び指導に関すること。
- (4) 軽度の体調不良者に対する一次対応に関すること。
- (5) 保健管理の充実向上のための調査、研究に関すること。
- (6) その他健康保持増進についての必要な業務に関すること。

(運営委員会)

第8条 センターの運営に関する重要事項を協議するため保健管理センター運営委員会(以下「委員会」という。)を置く。

2 委員会の運営は、別に定める。

(事務)

第9条 センターに関する事務は、総務課及び教育支援課が連携しながら処理する。

(雑則)

第10条 この規程に定めるもののほか、センターの運営に関し必要な事項はセンター長が別に定める。

附 則

この規程は、平成27年4月1日から施行する。

附 則

この規程は、平成27年5月1日から施行する。

附 則

この規程は、令和2年8月17日から施行し、令和2年4月1日から適用する。

京都府立医科大学保健管理センター運営委員会要綱

(趣旨)

第1条 この要綱は、京都府立医科大学保健管理センター規程（平成27年京都府立医科大学規程第312号）第5条の規定により、京都府立医科大学保健管理センター運営委員会（以下「運営委員会」という。）について、必要な事項を定める。

(組織等)

第2条 運営委員会に委員長を置き、保健管理センター長をもってあてる。

2 委員会は、委員長及び次に掲げる委員をもって組織する。

- (1) 教育担当の副学長
- (2) 研究担当の副学長
- (3) 学生部長
- (4) 教養教育部長
- (5) 看護学科長
- (6) 臨床医学教室内科学代表教授
- (7) 臨床医学教室外科学代表教授
- (8) 精神医学教室教授
- (9) 総合医療・医学教育学教授
- (10) 医療安全担当の副病院長
- (11) 事務局長

(協議事項)

第3条 運営委員会は、次の各号に掲げる事項を審議する。

- (1) 保健管理センター業務の企画運営に関すること。
- (2) 保健管理センターに係る諸規程の制定及び改廃に関すること。
- (3) その他保健管理センターに関すること。

(会議の招集及び議長)

第4条 委員長は、必要に応じて運営委員会を招集し、その議長となる。

2 委員長に事故あるときは、委員長があらかじめ指名した委員が議長となる。

(会議の成立)

第5条 委員会は、委員の半数以上の出席により成立する。

(委員でない者の出席)

第6条 委員長は、必要に応じ、運営委員会に委員以外の者の出席を求めて、意見を聴くことができる。

(運営委員会の事務)

第7条 運営委員会の事務は、総務課において処理する。

(雑則)

第8条 この要綱に定めるもののほか、必要な事項は、委員長が別に定める。

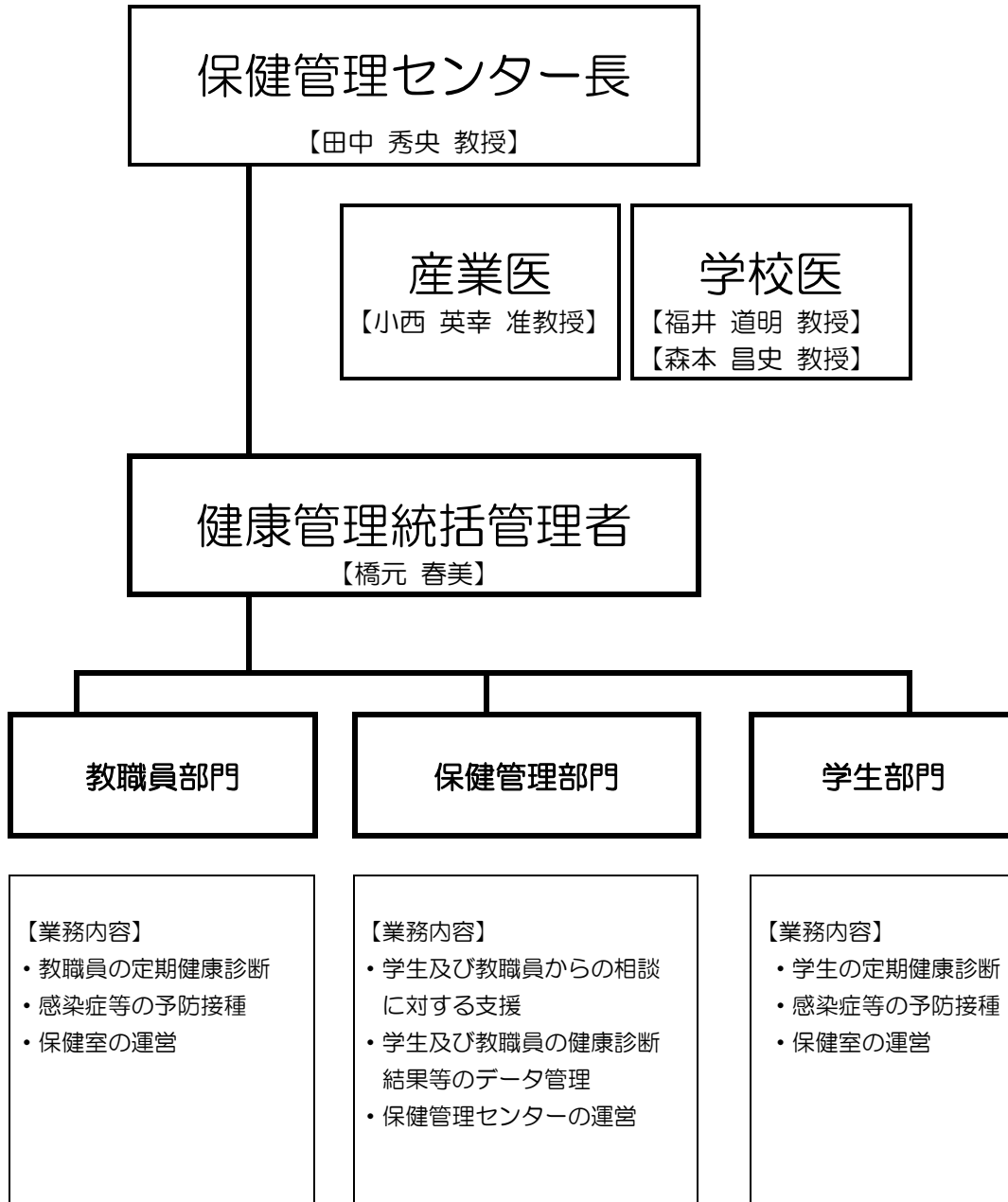
附 則

この要綱は、平成27年4月1日から施行する。

附 則

この要綱は、平成29年5月11日から施行する。

保健管理センター体制図



VII 保健管理センター会議

保健管理センター運営会議

2021.7.29 (木) 14:00～15:00 (zoom 会議)

第1回 保健管理センタースタッフ会議

2021.4.19 (月) 13:30～14:30

第2回 保健管理センタースタッフ会議

2021.5.10 (月) 13:30～14:30

第3回 保健管理センタースタッフ会議

2021.6.21 (月) 13:30～14:30

第4回 保健管理センタースタッフ会議

2021.7.19 (月) 13:30～14:30

第5回 保健管理センタースタッフ会議

2021.9.20 (月) 13:30～14:30

第6回 保健管理センタースタッフ会議

2021.10.18 (月) 13:30～14:30

第7回 保健管理センタースタッフ会議

2021.11.22 (月) 13:30～14:30

第8回 保健管理センタースタッフ会議

2022.1.17 (月) 13:00～14:00

第9回 保健管理センタースタッフ会議

2022.3.21 (月) 13:30～14:30

VIII 資料

新型コロナウイルス感染症ワクチン1・2回目接種事業実施報告

2021.7

保健管理センター

1. 実施期間

2021.3.8～7.9（接種日 54 日）

2. 実施場所

受付から予診：臨床講義棟 1 階

接種から健康観察：臨床講義棟 2 階

2. 対象

附属病院教職員及び本学教職員、本学学生及び他学実習生、患者に接する委託業者及びテナント業者職員のうち希望する者

3. 実施体制

1) 新型コロナウイルス感染症ワクチン接種ワーキング

新型コロナウイルス感染症ワクチン接種ワーキング（2021年3月時点）

リーダー	オブザーバー	アドバイザー
佐和教授	夜久病院長	家原感染対策副部長
四辻事務部長		菊池感染管理認定看護師
池邊病院管理課長		
職員ワクチン接種	協力	抗体検査
田中保健管理センター長	中林副看護部長	猪飼特任教授
橋元看護部参与	小阪薬剤部副部長	稲葉臨床検査部副部長
吉田総務課副課長	田川総務課長	松井企画研究支援課参事
学校医：福井教授	真野学生課長	
産業医：小西准教授		

4. 実施方法

1) 接種希望申請

各所属の窓口担当者が取りまとめ、総務課で集約した結果、約 4000 人であった。

2) 実施計画

期間	3/8～9	3/15～26	3/29～30	4/5～16	4/26～5/7	5/17～28	6/7～18	7/6～9
日数	2	10	2	10	6	10	10	4
接種予定者数	125	839	125	1785	1625	2062	1882	342
最大予定数/日	65	115	65	270	290	300	246	162
平均予定数/日	62.5	83.9	63	179	271	206	188	86
ブース設営	2ブース	2ブース	1ブース	2ブース	2～3ブース	2ブース	2ブース	1ブース

2) 接種者日程調整

診療部門、事務部門、業者関係および最終調整：総務課にて取りまとめ

* 後半、診療部門に予約システム稼働

本学学生：教育支援課にて取りまとめ

他学実習生：病院管理課にて取りまとめ

3) 接種者受付

医療情報部開発のシステムで職員証にて接種者受付実施

4) 接種協力員（延べ 1277 人）

部門	延べ人数
診療部（医師等）	276
薬剤部	247
看護部	166
医療技術部	54
事務部門	372
運営担当者（看護部 1 名・総務課 1 名・保健管理センター 1 名）	162
総計	1277

5. 結果

1) 接種者数

3875 人

2) 副反応

① 30 分以内対応者（接種会場内）

以下の 8 名

- ・嘔吐 救急室にて投薬後、帰宅（職員）・・・1 回目および 2 回目
- ・冷汗、血圧低下救急室にて経過観察後、帰宅（看護学生）・・・1 回目
- ・眼瞼下垂、視野狭窄、会場で様子観察後、職場 その後眼科受診し様子観察（職員）・・・2 回め
- ・ふらつき、冷や汗、会場で様子観察後、職場へ戻る（職員）・・・1 回目
- ・ふらつき、冷や汗、会場で様子観察後、職場へ戻る（研修医）・・・1 回目
- ・ふらつき、冷や汗、会場で様子観察後、帰宅。（医学生）・・・1 回目
- ・ふらつき、冷や汗、会場で様子観察後、帰宅。（医学生）・・・1 回目
- ・職場に戻る途中でふらつき、近くの部屋で観察後、帰宅。（職員）・・・2 回目

② 30分以降報告数（任意）

	教職員1回目	教職員2回目	学生1回目	学生2回目	計
報告数	54	416	148	552	1170
発熱(37.1~40.2)	29	326	76	278	709
倦怠感	20	239	64	218	541
頭痛	14	145	49	182	390
筋肉痛・関節痛	12	142	0	19	173
接種部の発赤・腫脹・疼痛・熱感	22	79	9	26	136
腹痛・下痢	3	15	0	5	23
リンパの腫れ痛み	0	10	0	4	14
嘔気・嘔吐	2	7	0	2	11
痒み・蕁麻疹	1	8	0	0	9
咽頭痛・咳	1	2	0	3	6
眩暈	2	4	0	0	6
末梢の腫れ・紫斑	2	4	0	0	6
息切れ・呼吸困難感	1	1	0	2	4
頻脈・動悸	0	1	0	1	2

6. 総括

大学および病院の共同事業としてワーキングで計画立案し、さらに全学的な関心のもと専門的な助言を得ながら事業開始できた。

運営においては、各ブースの責任者のもと、対象者や日毎の人数によりその都度、動線や運営方法を工夫しながら会場運営を行った結果、大きな問題はなかった。

ワクチンについては、5および6の倍数で接種者数を調整するよう努力をしたが、注射器の使用不可、当日キャンセル、5および6の倍数での日程調整の問題等で23本廃棄となった。余剰分は京都府と調整のうえ、返却した。

接種者の日程調整に多くの労力と時間を要したが、期間の後半で、診療部門の職員を対象に予約システムを導入した結果、情報の行き違いが少なく連絡も取りやすかった。今後大規模事業については、教職員および学生に個人単位で予約するシステムの導入を検討したい。

全職員への周知についても、管理職会議や全学メールでの周知に加えて、個々が情報を得やすいHP等での情報発信を検討したい。

新型コロナウイルス感染症ワクチン 3 回目接種事業実施報告

2022.3

1. 対象

附属病院教職員及び本学教職員（令和4年度新規採用者含む）、本学学生、患者に接する委託業者及びテナント業者職員のうち希望するもの

2. 体制：新型コロナウイルス感染症ワクチン接種ワーキング

新型コロナウイルス感染症ワクチン接種ワーキング(2021年10月時点)

リーダー	オブザーバー	アドバイザー
佐和教授	夜久病院長	家原感染対策副部長
四辻事務部長		菊池感染管理認定看護師
池邊病院管理課長		
職員ワクチン接種	協力	抗体検査
田中保健管理センター長	中林副看護部長	猪飼特任教授
橋元健康管理統括管理者	小阪薬剤部副部長	稲葉臨床検査部副部長
吉田総務課給与厚生係長	田川総務課長	松井企画広報課長
学校医：福井教授	清水教育支援課長	
産業医：小西准教授		

3. 方法

1) 期間

2021.12.7～3.30（接種日 19 日）

2) 場所

臨床講義棟 2 階（通路とラウンジ及び南臨床講義棟）

3) 日程

* 青：教職員等、黄色：学生+教職員等

12月					1月					
月	火	水	木	金	月	火	水	木	金	
			1	2	3	3	4	5	6	7
	6	7	8	9	10	10	11	12	13	14
	13	14	15	16	17	17	18	19	20	21
	20	21	22	23	24	24	25	26	27	28
	27	28	29	30	31	31				
2月					3月					
月	火	水	木	金	月	火	水	木	金	
		1	2	3	4		1	2	3	4
	7	8	9	10	11		7	8	9	10
	14	15	16	17	18	14	15	16	17	18
	21	22	23	24	25	21	22	23	24	25
	28					28	29	30	31	

4) 接種体制

300 人枠設定/12：30～15:15、2 ブース設置

医師 38 人（+オンコール 38 人） 看護師 57 人、 薬剤師 68 人 事務 88 人

計 251 人（2 回目接種比 39%）

* 他に保健管理センター1 名、業者 1 名固定者は除外

5) 接種手続き

①2 回目までの接種証明書発行者について所属を通じて予約番号を通知

②WEB システムにて個人単位で予約（予約番号と生年月日で認証）* 所属とりまとめ可

③予約システム管理（コールセンター含む）は業者委託

6) 接種証明書手続き

- ①3 回目の接種券を持参している場合は、接種会場で即時発行
- ②3 回目の接種券を持参していない場合は、後日接種券提出時に即時発行

* 接種証明未発行者

教職員 707 人（残り約 100 人）、学生 614 人（残り約 500 人）

4 接種者数

1) 職種別接種者数

診療部	814	86.1%	基礎系・事務・他	1111	97.5%
研修医	87	72.5%	学生	817	88.5%
薬剤部	61	82.4%	全体	3875	89.6%
看護部	782	88.9%			
医療技術部	220	90.5%			

2) 日別接種者数

12月7日	12月13日	12月17日	12月27日	12月28日	計
129	163	270	232	232	1026
1月6日	1月7日	1月18日	1月28日		
251	294	292	290		1127
2月4日	2月8日	2月10日	2月16日	2月25日	
235	185	187	284	282	1173
3月4日	3月11日	3月14日	3月22日	3月30日	
222	82	199	29	17	549
					3875

5 廃棄ワクチン数

当日キャンセル 90 本、余剰 38 本、計 128 本

6 会場での副反应对応

1 例（学生）：頻脈（日常的にみられる）、15 分観察し帰宅

7 総括

予約番号発行者（2 回接種確認者）は、4324 人。うちワクチン接種者は 3875 人であり 1 割は接種を見合わせていた。また、接種間隔を 8 ヶ月から 6 ヶ月間隔に変更した 1 月及び学生の接種を開始した 2 月は、共に接種者数が多かった。前倒の結果、自治体からの接種券発送が間に合わず、接種券無しでの接種者が 1321 人と多かった。

1 日あたり 300 人の予約枠で、2 ブース（3 時間）設営し、19 日間で実施したところ、1 日接種者数は 200 人～300 人（3 月後半除く）であり、途切れなく接種でき、過密にもならず、事務手続きも比較的円滑であった。動員人数は、365 人（前回は 57%）であり、かつ拘束時間 3 時間を大幅に延長することはなかった。

臨床講義棟 2 階のみを使用したが、受付から問診、接種、証明書渡しまで全体を見渡せたため誘導がしやすかった。

副反应对応者は、軽症 1 名のみであり 救護班医師看護師対応者はいなかった。

Google forms からみた学生の健康状態について

2021. 3 保健管理センター

年間の入力率は、71.4%（3月は卒業生除く）であり、昨年を入力率（57.8%）に比べて向上していたが、感染者数が最も多かった2月の入力率が年間で最低であった。

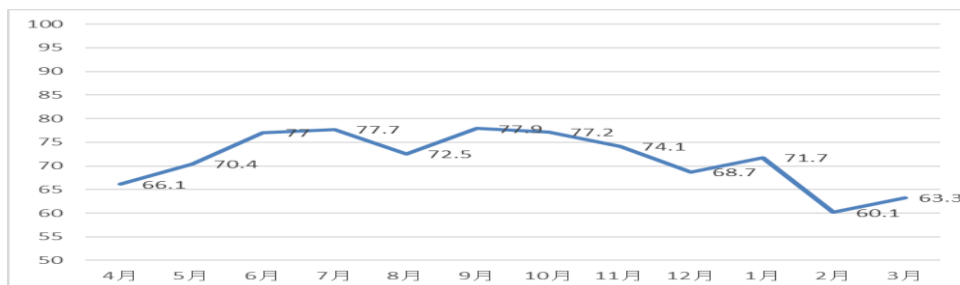
曜日別では、土日の入力率が比較的低くなっている。

症状については、副反応との判別がつかないため、傾向について言及できなかった。

1 月別入力状況

	4月	5月	6月	7月	8月	9月	10月	11月	12月	1月	2月	3月
医学科1年	65.2	78.5	92.2	97.3	86.4	79.3	79.6	93.6	85.9	69.5	73.2	91.1
医学科2年	87.1	87.1	91.1	87.8	86.0	85.9	85.0	86.8	81.8	90.9	78.4	67.0
医学科3年	64.2	65.4	90.3	83.2	64.3	76.0	55.2	66.3	63.1	59.9	50.3	36.1
医学科4年	68.4	81.3	80.7	69.2	68.2	69.8	80.4	94.1	90.8	90.5	81.2	82.0
医学科5年	75.6	92.3	77.4	78.9	77.1	65.5	98.6	96.1	97.3	93.5	80.3	78.2
医学科6年	83.1	93.1	99.1	98.3	90.9	89.7	66.9	42.7	31.4	37.0	16.2	2.2
看護科1年	36.8	39.8	43.6	66.4	61.2	74.4	64.5	50.4	44.0	60.5	44.1	26.6
看護科2年	52.3	43.3	49.1	63.7	62.3	79.3	79.3	69.7	67.3	74.6	65.5	57.0
看護科3年	63.2	56.4	68.7	70.7	68.9	84.7	89.7	89.8	85.2	89.3	84.8	68.3
看護科4年	65.1	67.1	78.0	61.6	59.8	74.3	72.4	51.8	40.2	51.3	27.4	3.1
平均	66.1	70.4	77	77.7	72.5	77.9	77.2	74.1	68.7	71.7	60.1	63.3

71.4 %



2 曜日別入力状況

月	火	水	木	金	土	日
72.7	72.7	73.5	72.9	72.9	67.0	66.7

%

3 月別症状入力数 (延べ)

	発熱件数	消化器症状	倦怠感	鼻汁	咳	咽頭痛	頭痛	呼吸苦	息切れ	嗅覚異常	味覚異常	陽性者	備考
4月	12	19	15	214	23	44	59			45	19	3	
5月	152	22	128	150	30	69	165		1	5	5	4	ワクチン接種
6月	281	42	242	118	23	36	258		9	8			ワクチン接種
7月	134	76	121	110	20	39	180	1					ワクチン接種
8月	33	20	29	75	30	26	41	1	1	6	5	3	
9月	53	19	46	117	21	33	66		1	16	15	2	
10月	27	19	18	134	33	31	46				0	1	実習前PCR
11月	22	43	39	120	24	23	44	1	1		0		
12月	39	20	50	78	23	34	44			1	1		
1月	49	9	26	85	24	50	43	1	3	1	1	12	実習前PCR
2月	122	34	64	65	62	78	65	3	4	7	6	16	ワクチン接種
3月	60	11	38	39	24	19	32			3	2	5	ワクチン接種

